



DEPARTEMENT DU VAR

---

COMMUNE DE LA CROIX VALMER

---

REVISION DU PLAN  
D'OCCUPATION DES SOLS  
VALANT  
PLAN LOCAL D'URBANISME

***4Dd Dossier communal synthétique des  
risques majeurs***

Document établi par les services de l'Etat

POS approuvé le 30/11/1978  
Révision n°1 du POS approuvée le 28/02/1989  
Révision n°2 du POS approuvée le 30/04/1998  
Révision simplifiée du POS approuvée le 2/05/2005  
Vu pour être annexé à la délibération du Conseil Municipal du 17 décembre 2007 approuvant les dispositions du projet de révision n°3  
du Plan d'Occupation des Sols valant Plan Local d'Urbanisme arrêté par délibération du 10 mai 2007.

REPUBLIQUE FRANCAISE

*Liberté Egalité Fraternité*

PREFECTURE DU VAR

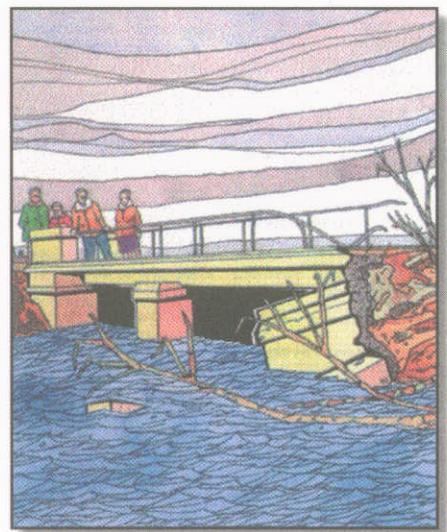
Service Interministériel  
de Défense et de Protection Civile

# DOSSIER COMMUNAL SYNTHETIQUE DES RISQUES MAJEURS

## INFORMATION DES POPULATIONS

### COMMUNE DE LA CROIX-VALMER

Arrondissement de DRAGUIGNAN  
Canton de : ST-TROPEZ  
N° INSEE : 83048  
Population permanente : 2 846 hab.  
Population saisonnière : 20 000 hab.  
Population totale : 22 846 hab.  
Secteur d'activité économique  
dominant : Tourisme



Direction  
Départementale  
de l'Équipement

Var

S.D.T.E.



DIRECTION REGIONALE DE  
L'ENVIRONNEMENT  
PROVENCE - ALPES - COTE D'AZUR

## SOMMAIRE

- Risques majeurs et information préventive	page 3
- Localisation des zones d'information préventive	page 6
- RISQUES NATURELS	page 7
- Le risque feux de forêts	page 8
* Que sont les feux de forêts ?	
* Comment surviennent-ils ?	
* Quels sont les risques dans la commune ?	
* Quelles sont les mesures prises dans la commune ?	
* Que doit faire l'individu ?	
* Où s'informer ?	
* Carte d'aléa risque feux de forêts	page 11
- Le risque inondation	page 12
* Qu'est-ce qu'une inondation ?	
* Comment se manifeste-t-elle ?	
* Quels sont les risques d'inondation dans la commune ?	
* Quelles sont les mesures prises dans la commune ?	
* Que doit faire l'individu ?	
* Où s'informer ?	
* Carte d'aléa risque inondation	page 15
- Le risque mouvements de terrains	page 16
* Qu'est-ce qu'un mouvement de terrain ?	
* Comment se manifeste-t-il ?	
* Quels sont les risques dans la commune ?	
* Quelles sont les mesures prises dans la commune ?	
* Que doit faire la population ?	
* Où s'informer ?	
* Carte d'aléa risque mouvements de terrain	page 18
- RISQUES TECHNOLOGIQUES	page 19
- Le risque Transport de matières dangereuses	page 20
* Qu'est-ce que le risque transport de matières dangereuses ?	
* Quels sont les risques pour la population ?	
* Quels sont les risques dans la commune ?	
* Quelles sont les mesures prises dans la commune ?	
* Que doit faire l'individu ?	
* Où se renseigner ?	
* Carte d'aléa T.M.D.	page 23

- Carte récapitulative des aléas page 24
- Carte des zones d'information préventive page 25
- Lexique page 26

#### Annexes

- 1 - Lettre circulaire du Préfet aux Maires du 7 février 1995.
- 2 - Décret n° 90 - 918 du 11 Octobre 1990 relatif au droit à l'information sur les risques majeurs

**RISQUES MAJEURS**  
**ET**  
**INFORMATION PREVENTIVE**

## I. QU'EST-CE QUE LE RISQUE MAJEUR ?

Le risque majeur, vous connaissez : vous appelez cela notamment une catastrophe. Il a deux caractéristiques essentielles :

- sa gravité, si lourde à supporter par les populations, voire les Etats,
- sa fréquence, si faible qu'on pourrait être tenté de l'oublier et de ne pas se préparer à sa survenue.

Et pourtant... Pour le risque naturel notamment, on sait que l'avenir est écrit dans le passé : là où une rivière a débordé, la terre a tremblé, la neige a glissé, les laves ont coulé, on sait que d'autres inondations, séismes, avalanches ou éruptions volcaniques pourront survenir.

Que de souffrances, que de dégâts derrière chacune de ces manifestations du risque majeur.

D'autant plus grave si l'homme ne s'y est pas préparé. La prévention coûte cher ; il faut beaucoup de moyens financiers pour se protéger. Parfois on l'oublie : on fera des économies budgétaires au profit d'investissements plus rentables ; on ira même jusqu'à s'installer dans les anciens lits de rivières, des couloirs d'avalanches, trop près d'une usine. Alors, faute de moyens nécessaires pour se protéger, surveiller, annoncer le risque, les populations sont encore plus touchées par les catastrophes.

Mais il y a deux volets que l'on peut développer à moindre coût :

### **L'information et la formation**

En France, **la formation à l'école** est développée par les Ministères de l'Education Nationale et de l'Environnement : il faut en effet que la connaissance du risque majeur et la protection de l'environnement entrent dans la **culture du citoyen**.

Quand **l'information préventive** sera faite dans une commune, la formation des enseignants sera une opération d'accompagnement incontournable.

C'est pourquoi le Ministère de l'Environnement développe sur cinq ans ce vaste programme d'information préventive dans les 5 000 communes à risques, en s'appuyant sur les préfetures et les collectivités territoriales.

Mieux informés et formés, tous (élèves, citoyens, responsables) intégreront mieux le risque majeur dans leurs sujets de préoccupation, pour mieux s'en protéger : c'est ainsi que tous acquerront une confiance lucide, génératrice de **bons comportements individuels et collectifs**.

## II. - QU'EST-CE QUE L'INFORMATION PREVENTIVE SUR LES RISQUES MAJEURS ?

L'information préventive consiste à renseigner le citoyen sur les risques majeurs susceptibles de se développer sur ses lieux de vie, de travail, de vacances.

Elle a été instaurée en France par l'article 21 de la loi du 22 juillet 1987 : "le citoyen a le droit à l'information sur les risques qu'il encourt en certains points du territoire et sur les mesures de sauvegarde pour s'en protéger".

Le décret du 11 octobre 1990 a précisé le contenu et la forme des informations :

- le Préfet établit le Dossier Départemental des Risques Majeurs (avec cartes) et le Dossier Communal Synthétique (DCS) ; le Maire réalise le Document d'Information Communal sur les Risques Majeurs (DICRIM) ; ces deux pièces sont consultables en mairie par le citoyen.
- l'affichage dans les locaux regroupant plus de 50 personnes est effectué par le propriétaire, selon un plan d'affichage établi par le Maire, et définissant les immeubles concernés.

Par circulaire du 25 février 1993, le Ministère de l'Environnement a demandé aux préfets d'établir la liste des communes à risques, en leur demandant de définir un ordre d'urgence, pour que tous les citoyens concernés soient informés en cinq ans ; pour ce faire, la circulaire demande aux maires de développer dans leur commune une campagne d'information sur les Risques Majeurs.

L'information préventive est faite dans les communes où il y a des enjeux humains : risque de victimes. L'information portera donc d'abord sur les communes où les enjeux humains sont les plus importants, où les protections sont les plus fragiles (exemple : campings, colonies, villages de vacances).

Pour réaliser cette information préventive, une **Cellule d'Analyse des Risques et d'Information Préventive (CARIP)** a été constituée dans chaque département ; elle est placée sous l'autorité du Préfet et regroupe les principaux acteurs départementaux du risque majeur et de la sécurité civile.

C'est cette cellule qui a établi sur les directives de la Préfecture :

- le Dossier Départemental des Risques Majeurs (DDRM) : ce n'est pas un document opposable aux tiers ; c'est un document de sensibilisation destiné aux responsables et acteurs du risque majeur.
- le document Communal Synthétique (DCS) : permettant aux maires de développer l'information préventive dans leur commune ; il a été établi conjointement entre l'Etat et la Commune, à partir du DDRM.

# PREFECTURE DU VAR















## Information Préventive sur les Risques Majeurs Dossier communal synthétique

### LOCALISATION DES ZONES D'INFORMATIONS PREVENTIVES .

Document cartographique élaboré par les Services de l'Etat en fonction des connaissances scientifiques et des documents juridiques de références (POS, carte géologique de France au 1/50000<sup>ème</sup> éditée par le BRGM St-Tropez-Cap Lardier - Feuille n° XXXV-45 (1958), « Etude hydraulique des ruisseaux communaux » réalisée par DARAGON Conseil SA en mars 1996), à la date du 10 Novembre 2000.

Ce document d'information a été établi pour définir les zones dans lesquelles le Maire doit procéder à l'information des populations sur les risques majeurs.

#### LEGENDE

	limite de la commune
	limite des zones urbanisées (habitat, équipement, économie)
	Connue
	
	
	
	
	
	
	
	
	Supposée
	Feux de forêts
	inondation
	mouvement de terrain
	séisme
	barrage
	Industriel
	nucléaire
	TMD
	zones concernées
	Incitation à l'information préventive

Echelle : 1/25 000 ème

1 km



**LES RISQUES NATURELS**

## LE RISQUE FEUX DE FORETS

### I. QUE SONT LES FEUX DE FORETS ?

Les feux de forêts sont des incendies qui se déclarent et se propagent sur une surface d'au moins 1 hectare de forêt, de maquis ou de garrigue.

### II. COMMENT SURVIENNENT-ILS ?

Pour se déclencher et progresser, le feu a besoin des trois conditions suivantes :

- **une source de chaleur** (flamme, étincelle) : très souvent l'homme est à l'origine des feux de forêts par imprudence (travaux agricoles et forestiers, cigarettes, barbecues, dépôts d'ordures...), accident ou malveillance,
- **un apport d'oxygène** : le vent active la combustion,
- **un combustible** (végétation) : le risque de feu est plus lié à l'état de la forêt (sécheresse, disposition des différentes strates, état d'entretien, densité, relief, teneur en eau...) qu'à l'essence forestière elle-même (chênes, conifères...).

### III. QUELS SONT LES RISQUES DE FEUX DE FORETS DANS LA COMMUNE ?

La commune est soumise au risque d'incendies de forêts résultant d'un couvert forestier abondant aux essences dominantes constituées de pins et de chênes-liège (massifs du Peinier à l'ouest, du Gourbenet/Valescure au centre-nord) mais aussi de maquis (au Cap Lardier) recouvrant 1700 hectares, soit 75 % du territoire. La zone forestière urbanisée se localise sur les pentes de Barbigoua, La Galiasse et les reliefs côtiers de La Bouillabaisse, La Cuisse, Héraclée et Gigaro, Lou Rouve (au nord des Rochers Blancs).

Les principaux feux de forêt ont eu lieu en 1999 dans le secteur de Valescure.

Les points sensibles découlent de l'implantation urbaine et périurbaine de la forêt.

En fonction des différentes études menées dans la région :

- la carte de l'aléa risque « feux de forêts » figure à la page 11,
- la carte des zones où l'information préventive doit être faite sur les risques de feux de forêts se trouve à la page 25.

#### IV. QUELLES SONT LES MESURES PRISES DANS LA COMMUNE ?

##### **PREVENTION :**

- **la sensibilisation de la population** sur les risques de feux de camp, agricoles et forestiers (écobuage), barbecues, cigarettes, détritiques... ;
- **la résorption des causes** d'incendie : contrôle des feux en forêt, des décharges, des friches (brûlage dirigé)... avec renforcement des **sanctions pénales** ;
- **l'aménagement de la forêt** : débroussaillage, pistes d'accès pompiers, pare-feux, coupure verte, points d'eau... ;
- **l'interdiction de construire** sur certaines zones (POS, mitage) et prescriptions particulières (débroussaillage et aménagements forestiers),
- **la surveillance régulière** renforcée en période estivale : tours de guet au Mont-Jean, patrouilles terrestres et aériennes ... ;
- **l'élaboration et la mise en place de plans de secours** et de plans d'action rapide avec des groupes d'attaque immédiate limitant l'extension des feux ; dans les grands feux, le recours à des moyens régionaux, voire nationaux est parfois nécessaire (unités de sapeurs-pompiers avec avions et hélicoptères "arroseurs", matériels roulants...),
- **l'information préventive** est en projet dans la commune sous forme d'élaboration d'un document d'information municipal, à l'aide du bulletin municipal et d'articles de presse.

Les feux de forêts sont essentiellement combattus par les unités de sapeurs-pompiers départementaux et communaux.

##### **PROTECTION**

- **En cas d'incendie**, la population serait alertée par la sirène et au moyen d'un véhicule avec sonorisation (haut-parleurs) par la Mairie, les sapeurs-pompiers et la force publique locale. Elle serait également informée de l'évolution de la situation et d'une éventuelle évacuation par les mêmes moyens et également par la cellule de crise organisée par la Mairie.
- Les points de regroupement prévus sont la salle des fêtes, le groupe scolaire ou le stade suivant les circonstances. Ils serviraient également de lieux d'hébergement ainsi que les hôtels et les collectivités.

#### V. QUE DOIT FAIRE L'INDIVIDU ?

##### **AVANT**

- repérer les chemins d'évacuation, les abris,
- prévoir les moyens de lutte (points d'eau, matériels...),
- débroussailler autour de la maison,
- vérifier l'état des fermetures et de la toiture.

##### **PENDANT**

- si l'on est témoin d'un départ de feu :
  - informer les pompiers,
  - si possible attaquer le feu,
  - rechercher un abri en fuyant **dos au feu**,
  - respirer à travers un linge humide,
  - en voiture ne pas sortir,

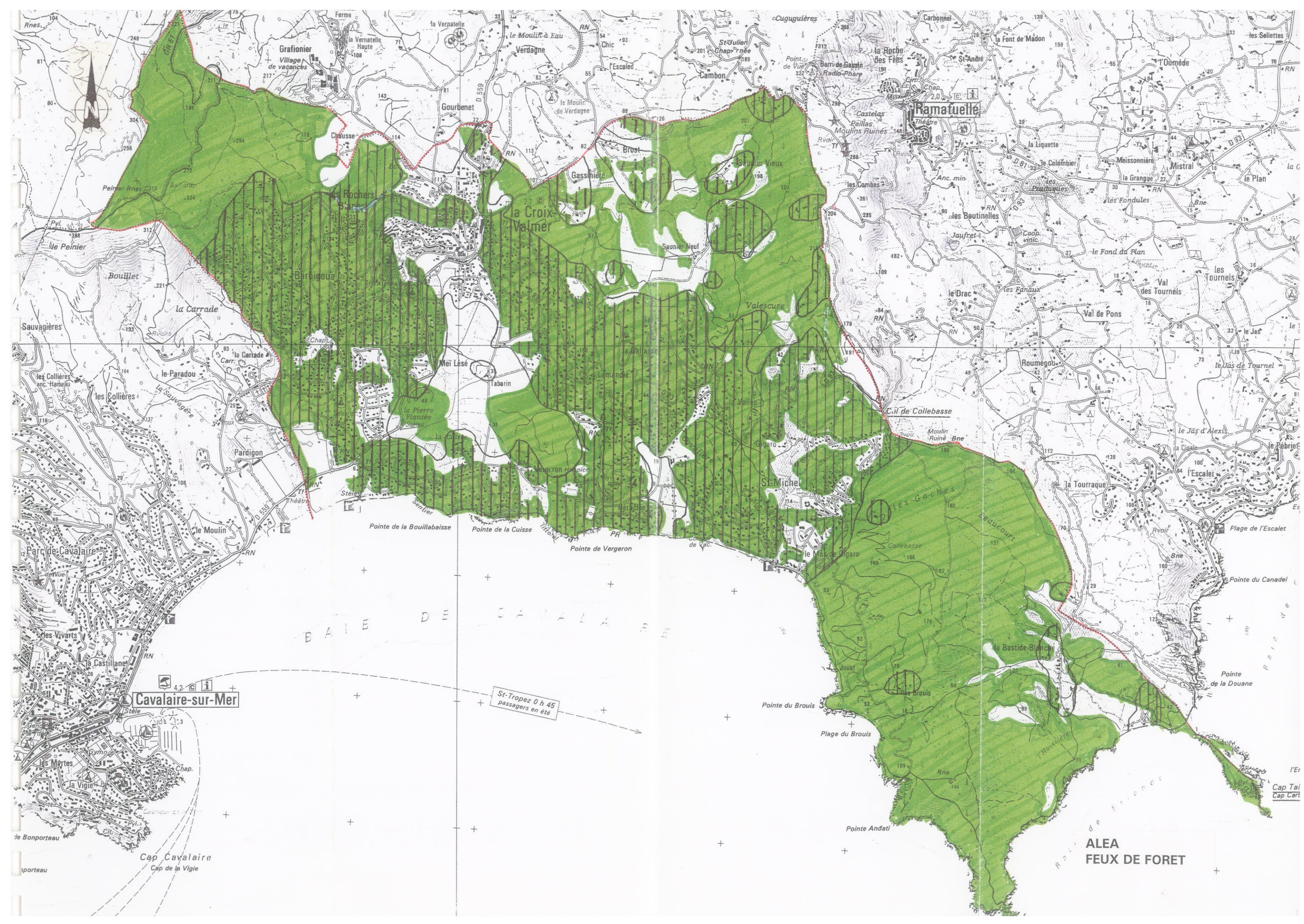
- dans un bâtiment :
  - ouvrir le portail du terrain,
  - fermer les bouteilles de gaz (éloigner celles qui sont à l'extérieur),
  - fermer et arroser volets, portes et fenêtres,
  - occulter les aérations avec des linges humides,
  - rentrer les tuyaux d'arrosage.

***APRES***

- éteindre les foyers résiduels.

**VI. OU S'INFORMER ?**

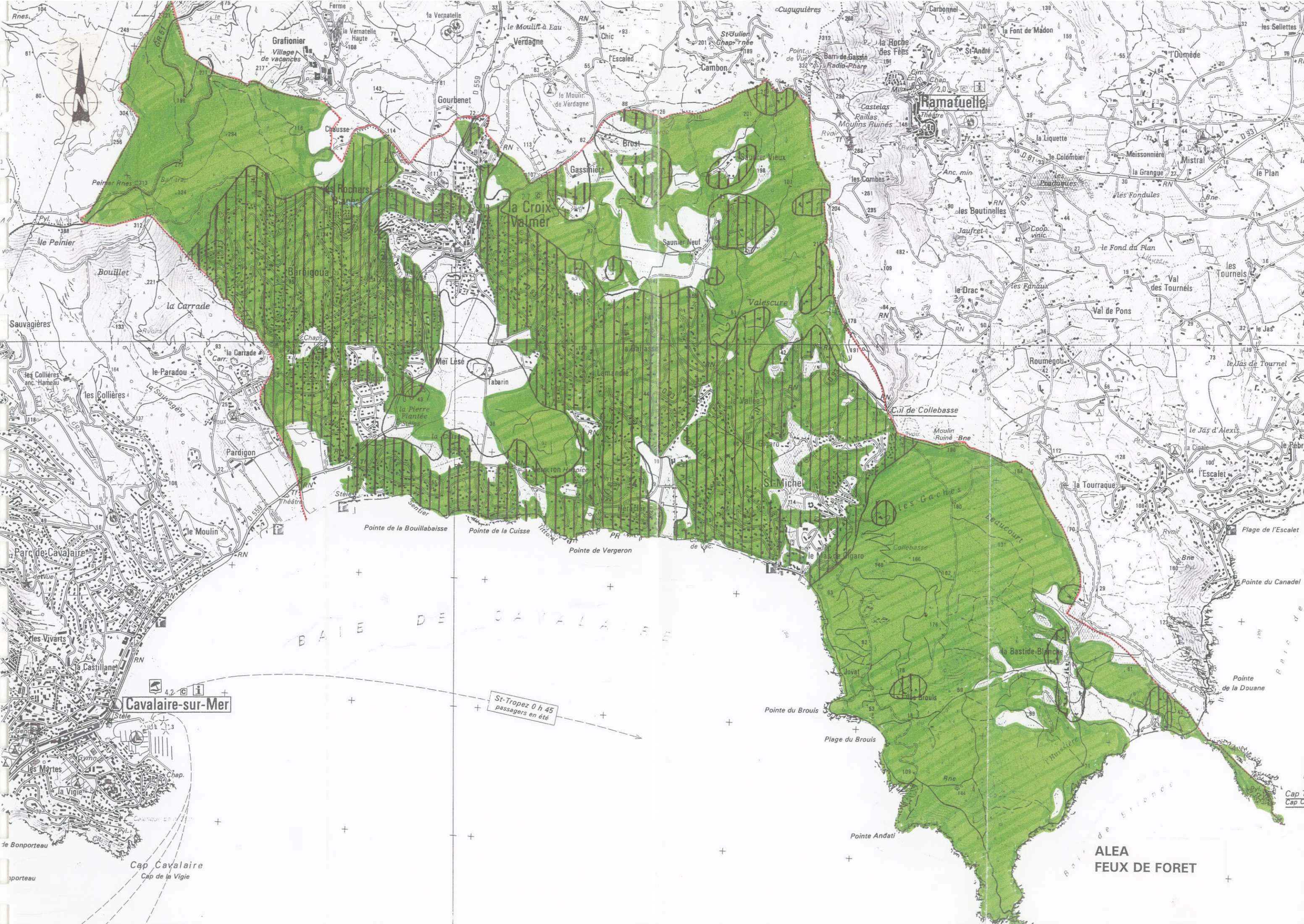
- La Mairie: 04.94.55.13.13.
- Les Sapeurs-Pompiers: Etat Major Départemental 04.94.68.00.18.
- DDAF : 04.94.92.47.00.



Cavalaire-sur-Mer

St-Tropez 0 h 45 passagers en été

**ALEA  
FEUX DE FORET**



## **LE RISQUE INONDATION** **- ruissellement urbain -**

### **I. QU'EST-CE QU'UNE INONDATION ?**

Une inondation est une submersion plus ou moins rapide d'une zone, avec des hauteurs d'eau variables ; elle est due à une augmentation du débit d'un cours d'eau provoquée par des pluies importantes et durables.

### **II. COMMENT SE MANIFESTE-T-ELLE ?**

Elle peut se traduire par :

- des inondations de plaine : un débordement du cours d'eau, une remontée de la nappe phréatique, une stagnation des eaux pluviales, (I.P.)
- des crues torrentielles (Vaison-la-Romaine), (C.T.)
- un ruissellement en secteur urbain (Nîmes), (R.U.)

L'ampleur de l'inondation est fonction de :

- l'intensité et la durée des précipitations,
- la surface et la pente du bassin versant,
- la couverture végétale et la capacité d'absorption du sol,
- la présence d'obstacles à la circulation des eaux...

Elle peut être aggravée, à la sortie de l'hiver, par la fonte des neiges.

### **III. QUELS SONT LES RISQUES D'INONDATION DANS LA COMMUNE ?**

La commune de La Croix-Valmer est soumise aux risques de crues torrentielles et de ruissellements urbains générés par un réseau de ruisseaux de surface au débit intermittent qui, en période de fortes précipitations alimentent les cours principaux de la Carade, la Pierre Plantée, la Ricarde, Tabarin, Valescure et Gigaro avec, pour conséquences, l'augmentation du débit. En septembre 1996, puis en août et septembre 1997, les débordements du ruisseau de la Carade ont causé d'importants dégâts aux installations du cimetière (situé sur le territoire de Cavalaire) ainsi qu'aux habitations et locaux commerciaux du quartier de la Douane. A l'embouchure du ruisseau de la Pierre Plantée, certains secteurs ont été gravement touchés (Boulevard du Littoral - D.559) ; c'est la seule zone côtière présentant un champ d'inondation. On peut noter également des problèmes à l'embouchure des ruisseaux de Valescure et de Gigaro (principalement au niveau du pont pour tous les deux) ainsi qu'au ruisseau du Bourrian quartier du Gourbenet.

En fonction des différentes études menées dans la commune :

- la carte de l'aléa risque inondation figure page 15,
- la carte des zones où il convient de faire l'information préventive se trouve page 25.

#### IV. QUELLES SONT LES MESURES PRISES DANS LA COMMUNE ?

##### **PREVENTION :**

- **l'aménagement** des cours d'eau et des bassins versants : curage, couverture végétale, barrage, digue...,
- **le repérage des zones exposées** par l' «étude hydraulique des ruisseaux communaux » réalisée par DARAGON-CONSEIL S.A. en Mars 1996 (pour les ruisseaux et petits fleuves côtiers du territoire communal),
- **l'interdiction de construire** dans les zones les plus exposées, les mesures restrictives devant être reprises dans le plan d'occupation des sols (POS) consultable en Mairie,
- **l'élaboration et la mise en place, si besoin, de plans de secours** au niveau du département : plan de secours spécialisé pour les inondations, plan ORSEC, plan rouge, plan d'urgence communal,
- **l'information de la population** (élaboration d'un document d'information municipal),
- **l'alerte** : en cas de danger, le Préfet prévient le Maire qui transmet à la population et prend les mesures de protection immédiate.

##### **PROTECTION**

- **En cas de danger**, la population serait alertée par la sirène et au moyen d'un véhicule avec sonorisation (haut-parleurs) par la Mairie, les sapeurs-pompiers et la force publique locale. Elle serait également informée de l'évolution de la situation et d'une éventuelle évacuation par les mêmes moyens et également par la cellule de crise organisée par la Mairie.
- Les points de regroupement prévus sont la salle des fêtes, le groupe scolaire ou le stade suivant les circonstances. Ils serviraient également de lieux d'hébergement ainsi que les hôtels et les collectivités.

#### V. QUE DOIT FAIRE LA POPULATION ?

##### **AVANT :**

- prévoir les gestes essentiels :
  - \* fermer portes et fenêtres,
  - \* couper le gaz et l'électricité,
  - \* mettre les produits au sec,
  - \* amarrer les cuves,
  - \* faire une réserve d'eau potable,
  - \* prévoir l'évacuation.

##### **PENDANT :**

- s'informer de la montée des eaux (radio, mairie...),
- couper l'électricité,
- n'évacuer qu'après en avoir reçu l'ordre.

##### **APRES :**

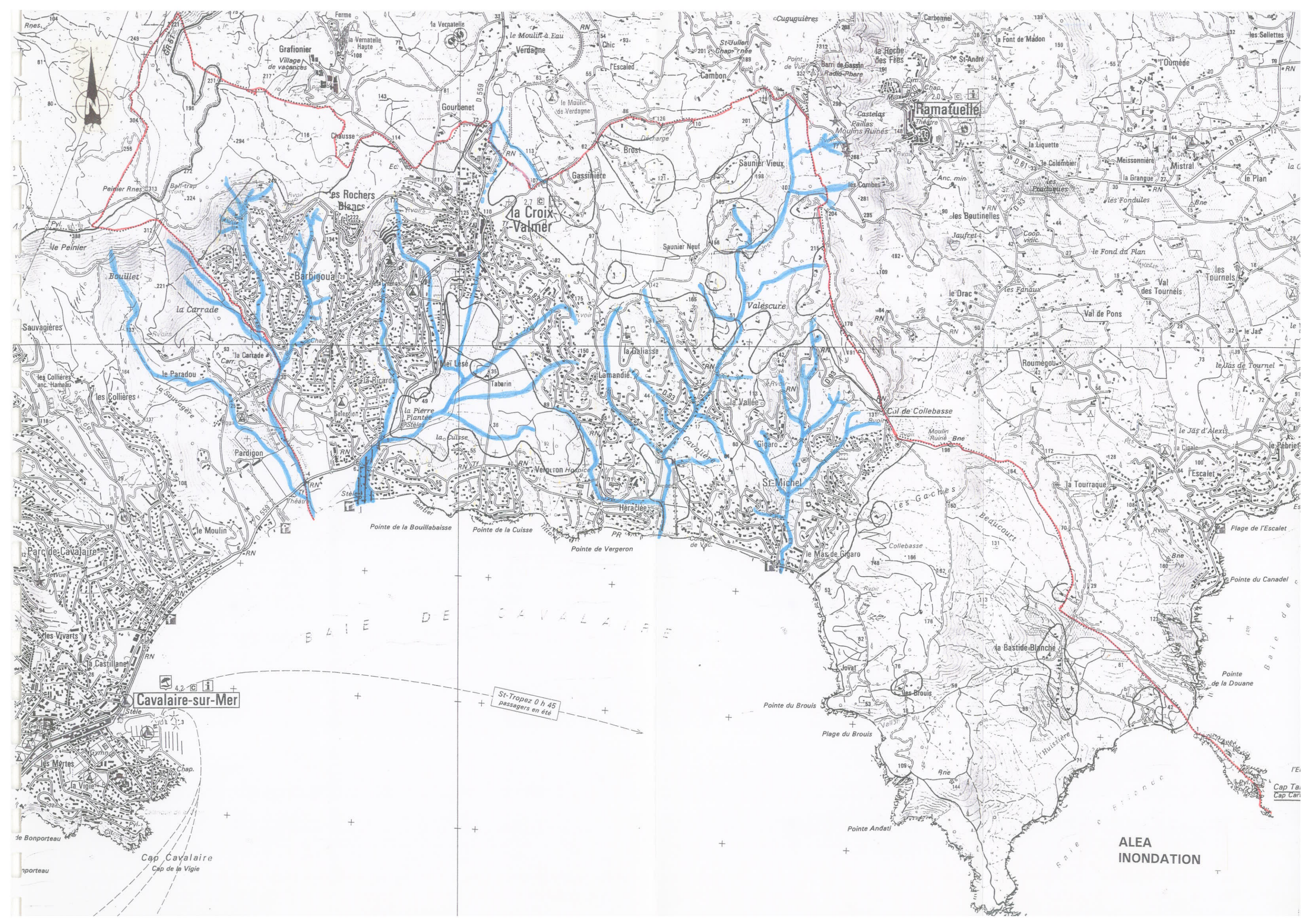
- aérer et désinfecter les pièces,
- chauffer dès que possible,
- ne rétablir l'électricité que sur une installation sèche.

**Dans tous les cas, ne pas s'engager (à pied ou en voiture) dans une zone inondée.**

## **VI. OU S'INFORMER ?**

- La Mairie : 04.94.55.13.13.
- La Direction Départementale de l'Equipement :04.94.46.83.83.
- La Direction Départementale de l'Agriculture et de la Forêt : 04.94.92.47.00.





Cavalaire-sur-Mer

St-Tropez 0 h 45  
passagers en été

ALEA  
INONDATION

## LE RISQUE MOUVEMENT DE TERRAIN

### I. QU'EST-CE QU'UN MOUVEMENT DE TERRAIN ?

Un mouvement de terrain est un déplacement plus ou moins brutal du sol ou du sous-sol ; il est fonction de la nature et de la disposition des couches géologiques.

Il est dû à des processus lents de dissolution ou d'érosion favorisés par l'action de l'eau et de l'homme.

### II. COMMENT SE MANIFESTE-T-IL ?

Il peut se traduire par :

En plaine :

- un affaissement plus ou moins brutal de cavités souterraines naturelles ou artificielles (mines, carrières...) ou un effondrement en « fontis »,
- un phénomène de gonflement ou de retrait lié aux changements d'humidité de sols argileux (à l'origine de fissurations du bâti),
- un tassement des sols compressibles ( vase, tourbe, argile...) par surexploitation.

En montagne :

- des glissements de terrain par rupture d'un versant instable,
- des écroulements et chute de blocs,
- des coulées boueuses et torrentielles.

Sur le littoral :

- des glissements ou écroulements sur les côtes à falaises,
- une érosion sur les côtes basses sablonneuses.

### III. QUELS SONT LES RISQUES DE MOUVEMENT DE TERRAIN DANS LA COMMUNE

Les terrains situés à l'ouest de « l'accident de Grimaud » sont constitués principalement d'amphibolites et de leptimites associées et intéressent la plus haute partie de la commune. A l'est de « l'accident de Grimaud » (Cap Lardier) les terrains sont constitués de granite et micaschistes où peuvent exister des risques dus à la composition litée des micaschistes. Ce phénomène est renforcé par les ruissellements torrentiels qui surviennent après de fortes pluies. Dans ces secteurs il y a lieu d'être vigilant lors de l'alternance de périodes de forte pluviométrie et de sécheresse intense ce qui pourrait conduire à des fissurations voire même à des déstabilisations des constructions, les remèdes consistant en la rigidification des constructions et à leur drainage.

La commune est également soumise au risque d'érosion marine et d'éboulement de falaises micaschisteuses dans la baie de Cavalaire. Ce phénomène est dû à la configuration litée des micaschistes, à l'action des embruns et à la dynamique des houles qui sapent les falaises.

En fonction des différentes études menées dans la commune :

- la carte de l'aléa risque de mouvement de terrain figure page 18,
- la carte des zones où il convient de faire l'information préventive se trouve page 25.

#### IV. QUELLES SONT LES MESURES PRISES DANS LA COMMUNE ?

##### **PREVENTION :**

- repérage des zones exposées,
- **suppression, stabilisation de la masse instable**, drainage...
- **systèmes de déviation**, de freinage et d'arrêt des éboulis,
- **interdiction de construire** dans les zones les plus exposées et mesures restrictives devant être reprises dans le POS consultable en mairie,
- **surveillance très régulière** des mouvements déclarés,
- **plans d'alerte, d'information des populations, d'évacuation et d'organisation des secours.**

##### **PROECTION :**

- **En cas de danger**, la population serait alertée par la sirène et au moyen d'un véhicule avec sonorisation (haut-parleurs) par la Mairie, les sapeurs-pompiers et la force publique locale. Elle serait également informée de l'évolution de la situation et d'une éventuelle évacuation par les mêmes moyens et également par la cellule de crise organisée par la Mairie.
- Les points de regroupement prévus sont la salle des fêtes, le groupe scolaire ou le stade suivant les circonstances. Ils serviraient également de lieux d'hébergement ainsi que les hôtels et les collectivités.

#### V. QUE DOIT FAIRE LA POPULATION ?

En cas d'éboulement, chutes de pierres :

##### **AVANT**

- s'informer des risques encourus et des consignes de sauvegarde.

##### **PENDANT**

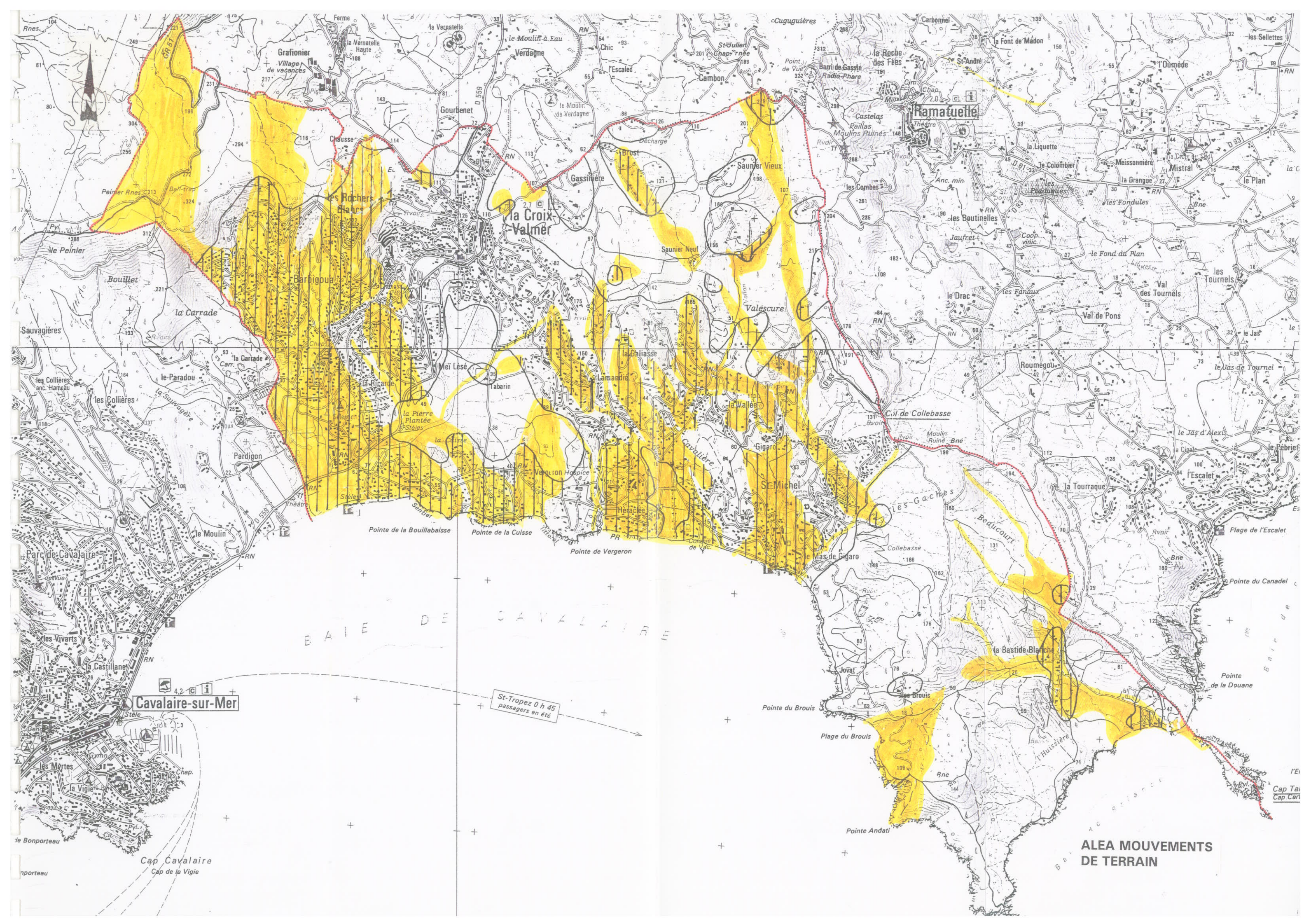
- fuir latéralement,
- gagner au plus vite les hauteurs les plus proches,
- ne pas revenir sur ses pas,
- ne pas entrer dans un bâtiment endommagé.

##### **APRES**

- évaluer les dégâts et les dangers,
- informer les autorités,
- se mettre à disposition des secours.

#### VI. OU S'INFORMER ?

- La Mairie : : 04.94.55.13.13.
- La Direction Départementale de l'Agriculture : 04.94.92.47.00.
- la Direction Départementale de l'Equipement : 04.94.46.83.83.



Cavalaire-sur-Mer

St-Tropez 0 h 45 passagers en été

ALEA MOUVEMENTS DE TERRAIN

## **LE RISQUE DE TRANSPORT DE MATIERES DANGEREUSES TMD**

### **I. QU'EST CE QUE LE RISQUE DE TRANSPORT DE MATIERES DANGEREUSES ?**

Le risque de transport de matières dangereuses est consécutif à un accident se produisant lors du transport de matières dangereuses, par voie routière, ferroviaire, aérienne, d'eau ou par canalisation. Il peut entraîner des conséquences graves pour la population, les biens et/ou l'environnement.

### **II. QUELS SONT LES RISQUES POUR LA POPULATION ?**

Les produits dangereux sont nombreux ; ils peuvent être inflammables, toxiques, explosifs, corrosifs ou radioactifs.

Les principaux dangers liés aux TMD sont :

- l'explosion occasionnée par un choc avec étincelles, par le mélange de produits... avec des risques de traumatismes directs ou par l'onde de choc,
- l'incendie à la suite d'un choc, d'un échauffement, d'une fuite... avec des risques de brûlures et d'asphyxie,
- la dispersion dans l'air (nuage toxique), l'eau et le sol de produits dangereux avec risques d'intoxication par inhalation, par ingestion ou par contact.

Ces manifestations peuvent être associées.

### **III. QUELS SONT LES RISQUES DANS LA COMMUNE ?**

Le risque de transport de matières dangereuses sur la commune concerne la RD.559 qui assure un flux de transit peu important et le CD.93 en raison de la présence de colonies, d'établissements hôteliers et de particuliers ravitaillés par camion-citerne de gaz sur une quinzaine de kms de la route sinueuse qui relie La Croix-Valmer à Ramatuelle.

Les points sensibles sont les établissements recevant du public, les habitations, écoles, la voirie, les plages, les transformateurs EDF..

**A ce jour aucun accident n'a eu lieu dans la commune.**

Les accidents de TMD peuvent se produire pratiquement n'importe où dans la commune ; il semblerait toutefois opportun de limiter dans un premier temps l'information préventive sur les TMD aux axes supportant les plus grands flux de transport de matières dangereuses.

C'est pourquoi :

- la carte des plus grands flux de TMD figure à la page 23,
- la carte des zones où doit être faite l'information préventive sur les TMD se trouve à la page 25.

#### **IV. QUELLES SONT LES MESURES PRISES DANS LA COMMUNE ?**

##### **PREVENTION :**

###### **- une réglementation rigoureuse portant sur :**

- \* la formation des personnels de conduite,
- \* la construction de citernes, de canalisations selon les normes établies avec des contrôles techniques périodiques,
- \* les règles strictes de circulation (vitesse, stationnement, itinéraires de déviation...),
- \* l'identification et la signalisation des produits dangereux transportés ; code de danger, code matière, fiche de sécurité,

###### **- la surveillance et l'alerte de la population, (sirène, haut-parleur, radio),**

###### **- les plans de secours TMD et ORSEC ; en mer, le plan POLMAR prévoit en cas de pollution, barrages gonflables, moyens de récupération, produits diluants, nettoyage du littoral...**

##### **PROTECTION :**

- **En cas de danger**, la population serait alertée par la sirène et au moyen d'un véhicule avec sonorisation (haut-parleurs) par la Mairie, les sapeurs-pompiers et la force publique locale. Elle serait également informée de l'évolution de la situation et d'une éventuelle évacuation par les mêmes moyens et également par la cellule de crise organisée par la Mairie.
- Les points de regroupement prévus sont la salle des fêtes, le groupe scolaire ou le stade suivant les circonstances. Ils serviraient également de lieux d'hébergement ainsi que les hôtels et les collectivités.

#### **V. QUE DOIT FAIRE L'INDIVIDU ? (voir aussi le risque industriel)**

##### **AVANT**

- connaître les risques, le signal d'alerte et les consignes de confinement.

Le signal d'alerte comporte trois sonneries montantes et descendantes de chacune une minute.

##### **PENDANT**

- si vous êtes témoin de l'accident :
  - \* donner l'alerte (sapeurs-pompiers : 18 ; police ou gendarmerie : 17) en précisant le lieu, la nature du moyen de transport, le nombre approximatif de victimes, le numéro du produit et le code danger, la nature du sinistre ;
  - \* s'il y a des victimes, ne pas les déplacer, sauf en cas d'incendie ; s'éloigner ;
  - \* si un nuage toxique vient vers vous : fuir selon un axe perpendiculaire au vent ; se mettre à l'abri dans un bâtiment (confinement) ou quitter rapidement la zone (éloignement) ; se laver en cas d'irritation et si possible se changer ;
- si vous entendez la sirène :
  - \* se confiner :
  - \* boucher toutes les entrées d'air (portes, fenêtres, aérations, cheminées...), arrêter ventilation et climatisation ;
  - \* s'éloigner des portes et fenêtres ;
  - \* ne pas fumer ;
  - \* ne pas chercher à rejoindre les membres de sa famille (ils sont eux aussi protégés) ;
  - \* ne pas téléphoner ;
  - \* ne sortir qu'en fin d'alerte ou sur ordre d'évacuation.

## ***APRES***

- si vous êtes confiné, à la fin de l'alerte (radio ou signal sonore de 30 secondes) : aérez le local où vous étiez.

## **VI. OU SE RENSEIGNER ?**

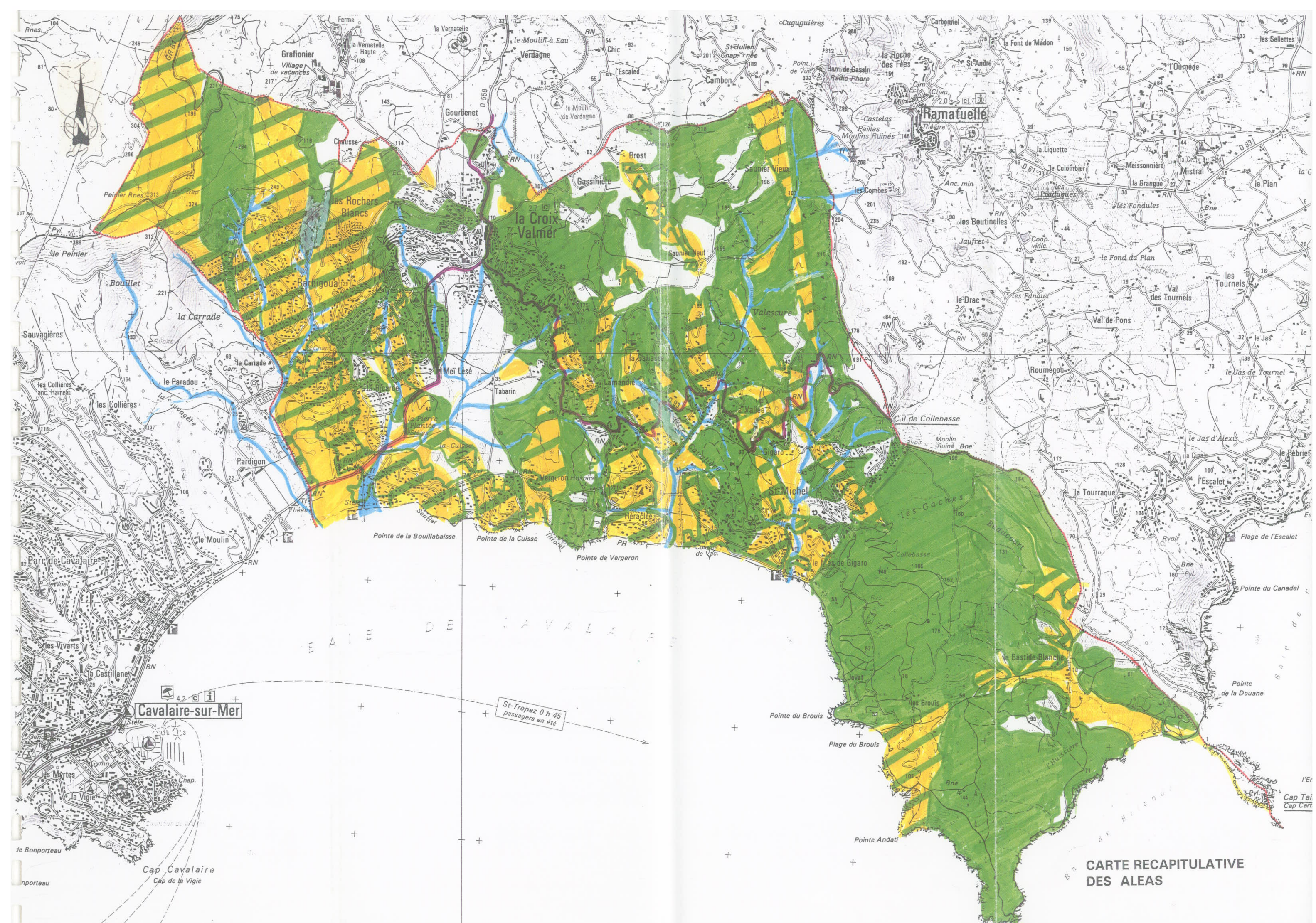
- La Mairie: 04.94.55.13.13.
- La Direction Départementale de l'Équipement :04.94.46.83.83.
- D.R.I.R.E : Subdivision du Var : 04.94.08.66.00.
- Conseil Général - D.I.T. (Direction des Infrastructures et des Transports)04.94.18.62.33.
- Préfecture : 04.94.18.83.83.



St-Tropez 0 h 45  
passagers en été

ALEA TRANSPORT DE  
MATIERES DANGEREUSES





Cavalaire-sur-Mer

St-Tropez 0 h 45 passagers en été

CARTE RECAPITULATIVE  
DES ALEAS



Cavalaire-sur-Mer

St-Tropez 0 h 45  
passagers en été

CARTE INFORMATION  
PREVENTIVE

# LEXIQUE

## **INFORMATION PREVENTIVE :**

C'est l'ensemble des mesures prises par l'Etat ou à la demande de l'Etat, pour informer les populations des risques encourus, et des mesures de sauvegarde.

## **ALEA :**

Probabilité d'un événement qui peut affecter le système étudié (naturel ou technologique).

## **D.D.R.M**

Dossier Départemental des Risques Majeurs. Ce dossier est un document de sensibilisation regroupant les principales informations sur les risques majeurs naturels et technologiques du département. Il a pour objectif de mobiliser les élus et partenaires sur les enjeux des risques dans leur département et leur commune. Il est consultable en mairie.

## **A.D.R.M. :**

Atlas Départemental des Risques Majeurs Intégré au D.D.R.M., il permet de repérer les communes concernées, risque par risque, puis de localiser au sein des communes, les périmètres où la confrontation des aléas avec les zones habitées nécessite d'organiser l'information des populations.

## **D.C.S. :**

Dossier Communal Synthétique. C'est le document réglementaire qui présente les risques naturels et technologiques encourus par les habitants de la commune. Il a pour objectif d'informer et de sensibiliser les citoyens. Il est consultable en mairie.

## **D.I.C.R.I.M. :**

Document d'Information Communal sur les Risques Majeurs. Ce document est réalisé à partir du D.C.S, enrichi des mesures de prévention ou de protection qui auraient été prises par la commune. Il est consultable en mairie, mais doit également être adressé aux principaux acteurs du risque majeur de la commune.

## **AFFICHAGE DU RISQUE :**

Consiste à mettre à disposition du citoyen des informations sur les risques qu'il encourt ; le Préfet recense risques et mesures de sauvegarde dans un dossier synthétique qu'il transmet au Maire : celui-ci établit un document d'information consultable en mairie, et en fait la publicité. L'affichage du risque est également réalisé par des affichettes situées dans les halls d'immeubles et les terrains regroupant 50 personnes (travail, logement, loisirs...).

### **C.A.R.I.P. :**

Cellule d'Analyses des Risques et d'Information Préventive (ancienne C.I.P.) ; commission chargée de mettre en oeuvre dans le département, le dispositif d'information préventive des populations sur les risques majeurs. Cette commission a été installée le 27 Octobre 1994 dans le Var. Sa composition figure dans le DDRM.

### **P.O.S. (document d'urbanisme)**

Plan d'Occupation des Sols, c'est un document d'urbanisme fixant les règles d'occupation des sols sur la commune. Les P.O.S. sont élaborés à l'initiative et sous la responsabilité des maires.

### **P.I.G. (document d'urbanisme)**

Projet d'Intérêt Général. Il peut être utilisé pour prévenir les risques majeurs, qu'ils soient d'ordre technologique ou naturel. Un P.I.G. mentionne notamment :

- la définition précise de son périmètre,
- l'indication des travaux ou (et) les mesures visant à prévenir le risque (inconstructibilité, prescriptions spéciales...).

Il permet au Préfet de mettre en demeure les collectivités locales d'intégrer des contraintes urbanistiques dans les schémas directeurs et les plans d'occupation des sols.

### **P.P.R. Plan de Prévention des Risques**

Elaboré et mis en oeuvre par le Préfet en concertation avec le Maire, il permet de délimiter dans des zones exposées à un risque naturel prévisible :

- des zones inconstructibles (zone rouge),
- des zones soumises à prescriptions (zone bleue).

Il remplace des P.E.R., P.S.S. et R 111.3.

### **Installation classée :**

Ce sont les usines, dépôts... qui présentent au regard de la loi, des risques ou des inconvénients pour l'environnement ou le voisinage.

### **Directive "SEVESO" :**

Directive du Conseil des Ministres de la Communauté Européenne visant à réglementer les installations dangereuses à la suite de l'accident de SEVESO, localité italienne où un accident chimique grave est survenu en 1976. Elle se traduit en France par la réglementation des installations classées et la loi du 22 juillet 1987.

### **P.O.I. :**

Plan d'Opération Interne : plan élaboré et mis en oeuvre par l'industriel. Ce document fixe les règles de sécurité internes à une installation classée.

**P.P.I. :**

Plan Particulier d'Intervention : c'est un plan d'urgence définissant l'organisation de l'intervention et des secours, en cas d'accident grave dans une installation classée, dont les conséquences sont susceptibles de déborder l'enceinte de l'usine.

**DIREN :**

Direction Régionale de l'Environnement : Service chargé de toutes les questions relatives à l'environnement : Eau, Risques Majeurs etc...

ANNEXES

PREFECTURE DU VAR

CABINET DU PREFET

TOULON, le 7 FEV. 1995

LE PREFET du VAR

à

Mesdames et Messieurs les Maires  
du Département du Var

**OBJET :** Information préventive des risques majeurs naturels.

**P. J. :** Décret du 11 octobre 1990 relatif à l'exercice du droit  
à l'information sur les risques majeurs.  
Dossier départemental des risques majeurs.

Les élus locaux et l'administration ont un rôle à jouer dans l'information indispensable du citoyen quant aux risques majeurs susceptibles de se développer sur les lieux de vie, de travail ou de vacances.

La loi n° 87-565 du 22 juillet 1987 relative à l'organisation de la sécurité civile, à la protection de la forêt contre l'incendie et à la prévention des risques majeurs précise, en son article 21 : "les citoyens ont un droit à l'information sur les risques majeurs auxquels ils sont soumis dans certaines zones du territoire et sur les mesures de sauvegarde qui les concernent. Ce droit s'applique aux risques technologiques et aux risques naturels prévisibles".

Le contenu et la forme de ces informations, ainsi que les modalités selon lesquelles elles sont portées à la connaissance du public, sont précisés par le décret n° 90-918 du 11 octobre 1990 relatif à l'exercice du droit à l'information sur les risques majeurs, pris en application de cette loi, que je vous adresse à toutes fins utiles sous ce pli.

Le Ministre de l'Environnement a donc demandé aux préfets d'établir la liste des communes principalement concernées en vue de l'information de tous les citoyens dans un délai de cinq ans.

.../...

*LOI DU 22/07/87  
DECRET DU 11/10/90*

**Information**

Art. 21. - Les citoyens ont un droit à l'information sur les risques majeurs auxquels ils sont soumis dans certaines zones du territoire et sur les mesures de sauvegarde qui les concernent. Ce droit s'applique aux risques technologiques et aux risques naturels prévisibles.

Un décret en Conseil d'Etat définit les conditions d'exercice de ce droit. Il détermine notamment les modalités selon lesquelles les mesures de sauvegarde sont portées à la connaissance du public ainsi que les catégories de locaux dans lesquels les informations sont affichées.

L'exploitant est tenu de participer à l'information générale du public sur les mesures prises aux abords des ouvrages ou installations faisant l'objet d'un plan particulier d'intervention.

**Décret du 11.10.90**

*Décret n° 90-918 du 11 octobre 1990 relatif à l'exercice du droit à l'information sur les risques majeurs, pris en application de l'article 21 de la loi n° 87-565 du 22 juillet 1987 relative à l'organisation de la sécurité civile, à la protection de la forêt contre l'incendie et à la prévention des risques majeurs*

NDR : PRME87961532D

Le Premier ministre,

Sur le rapport du ministre de l'intérieur et du ministre délégué à l'environnement et à la prévention des risques technologiques et naturels majeurs,

Vu le code de la construction et de l'habitation, notamment son article R.123-2 ;

Vu le code du domaine public fluvial et de la navigation intérieure, notamment ses articles 48 à 54 ;

Vu le code forestier, notamment son article L. 321-6 ;

Vu le code de l'urbanisme, notamment ses articles R. 111-3 et 443-7 ;

Vu la loi n° 78-753 du 17 juillet 1978 modifiée portant diverses mesures d'amélioration des relations entre l'administration et le public et diverses dispositions d'ordre administratif, social et fiscal, notamment son article 6 ;

Vu la loi n° 82-600 du 13 juillet 1982 modifiée relative à l'indemnisation des victimes de catastrophes naturelles, notamment son article 5 ;

Vu la loi n° 87-565 du 22 juillet 1987 relative à l'organisation de la sécurité civile, à la protection de la forêt contre l'incendie et à la prévention des risques majeurs, notamment ses articles 21 et 41 ;

Vu le décret du 20 octobre 1937 portant règlement d'administration publique pour l'application du décret-loi du 30 octobre 1935 sur le libre écoulement des eaux, modifié ;

Vu le décret n° 84-328 du 3 mai 1984 relatif à l'élaboration des plans d'exposition aux risques naturels prévisibles ;

Vu le décret n° 88-622 du 6 mai 1988 relatif aux plans d'urgence, pris en application de la loi n° 87-565 du 22 juillet 1987 relative à l'organisation de la sécurité civile, à la protection de la forêt contre l'incendie et à la prévention des risques majeurs ;

Le Conseil d'Etat (section des travaux publics) entendu,



**4° Locaux à usage d'habitation regroupant plus de quinze logements.**

Dans ce cas, ces affiches, qui sont mises en place par l'exploitant ou le propriétaire de ces locaux ou terrains sont apposées, à l'entrée de chaque bâtiment, s'il s'agit des locaux mentionnés aux 1°, 2° et 4° de l'alinéa précédent et à raison d'une affiche par 5 000 mètres carrés, s'il s'agit des terrains mentionnés au 3° du même alinéa.

Art. 7. - Le ministre d'Etat, ministre de l'économie, des finances et du budget, le ministre de l'intérieur, le ministre de l'industrie et de l'aménagement du territoire, le ministre de l'équipement, du logement, des transports et de la mer, le ministre délégué à l'environnement et à prévention des risques technologiques et naturels majeurs, et le ministre délégué auprès du ministre de l'intérieur sont chargés, chacun en ce qui le concerne, de l'exécution du présent décret, qui sera publié au *Journal officiel* de la République française.

Fait à Paris, le 11 octobre 1990

MICHEL ROCARD

Par le Premier ministre :

*Le ministre délégué à l'environnement et à la prévention des risques technologiques et naturels majeurs.*

BRICE LALONDE

*Le ministre d'Etat, ministre de l'économie des finances et du budget,*  
PIERRE BÉRÉGOVOY

*Le ministre de l'intérieur,*  
PIERRE JOXE

*Le ministre de l'industrie et de l'aménagement du territoire,*  
ROGER FAUROUX

*Le ministre de l'équipement, du logement, des transports et de la mer,*  
MICHEL DELEBARRE

*Le ministre délégué au budget,*  
MICHEL CHARASSE

*Le ministre délégué auprès du ministre de l'intérieur,*  
PHILIPPE MARCHAND